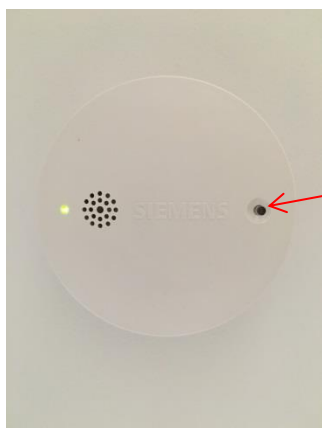

Boligkontoret Fredericia Korskærparken afdeling 214

Brugervejledning

Entre:

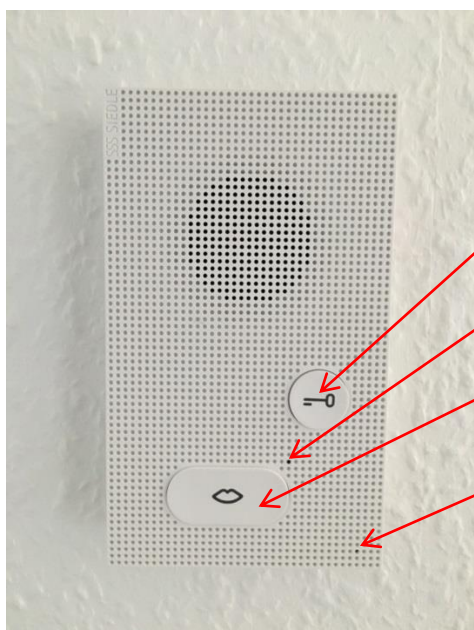
Røgalarm. Husk at kontrollere boligens røgalarm, der er placeret i entreen, jævnligt ved at trykke på LED-testknappen. Så foretages en funktionstest af batteriet, test af elektronisk røgekammer og test af analyseelektronikken. Testen gennemføres en gang om året samt efter udskiftning af batteriet. Tryk på testknappen (op til 20 sekunder), indtil der høres en høj og pulserende alarmtone.



Testknap

Fig. 1

Dørtelefon er placeret på væggen i entreen – Se særskilt brugervejledning til denne.



Døråbner

Led-indikator

Taleknop

Mikrofon

Fig. 2

Terrassedøre.



Fig. 3



Fig. 4

Betjening af altanpartier, skydedør (fig. 3):

Skydedøren består af en fast og en "skydende" halvdel.

Ved at dreje dørens to greb til vandret frigøres dørrammen fra indgreb med karmen, og rammen skubbes ca. 12 cm ud fra facaden, og kan herefter skydes forbi partiets faste del.

Den "skydende" del af døren kører altid udvendig. Døren lukkes nemmest ved at lukke en side ad gangen.

Betjening af terrassedøre i altanfacaden (fig. 4):

Døren betjenes med grebet monteret i siderammen. I lukket stilling vender grebet nedad. Døren åbnes ved at dreje grebet 90° til vandret stilling, hvorefter døren kan åbnes udad mod terrassen.

Billede af et tekniskskab i bolig med anvisning for tilslutninger for TV, TLF og bredbånd:

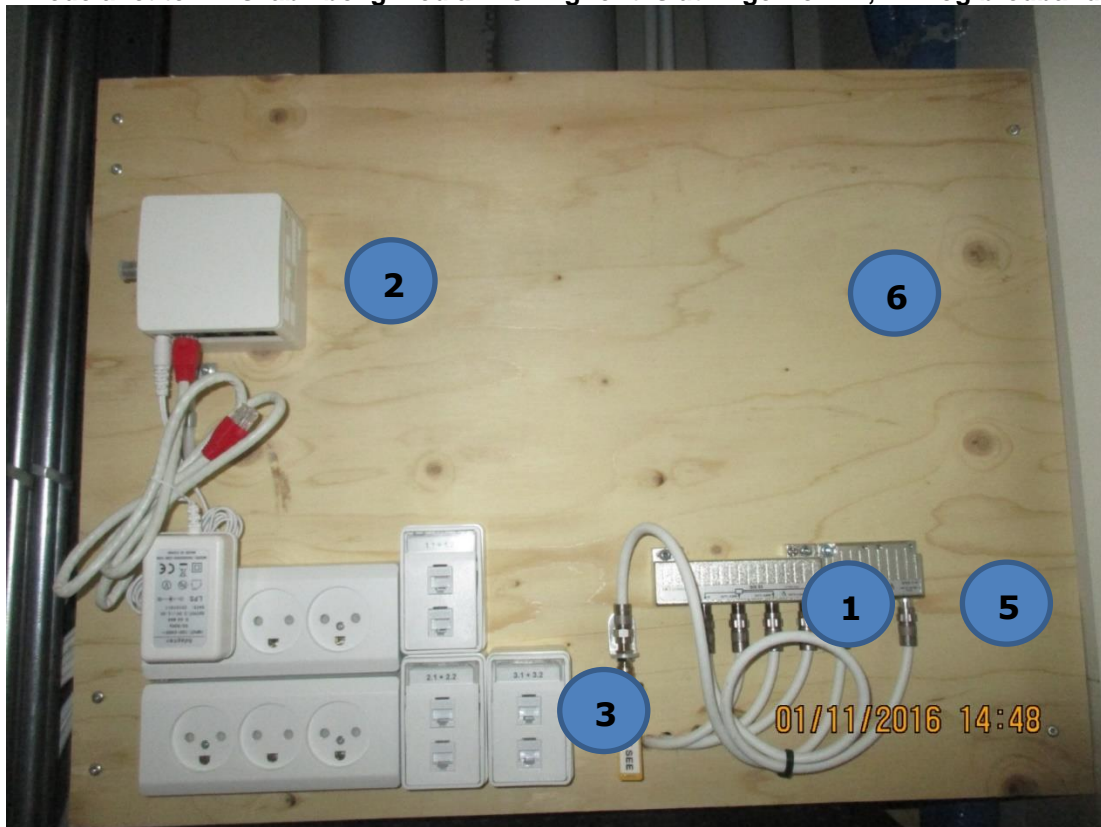


Fig. 5

1. Antennefordeler YOUSEE
2. Fiberboks EWII/TREFOR Bredbånd A/S
3. PDS stik
4. Overgangspunkt
5. DVU
6. Disponibel plads til mulig placering af router, trådløst net og/eller DECT enhed for trådløs fastnet telefoni.

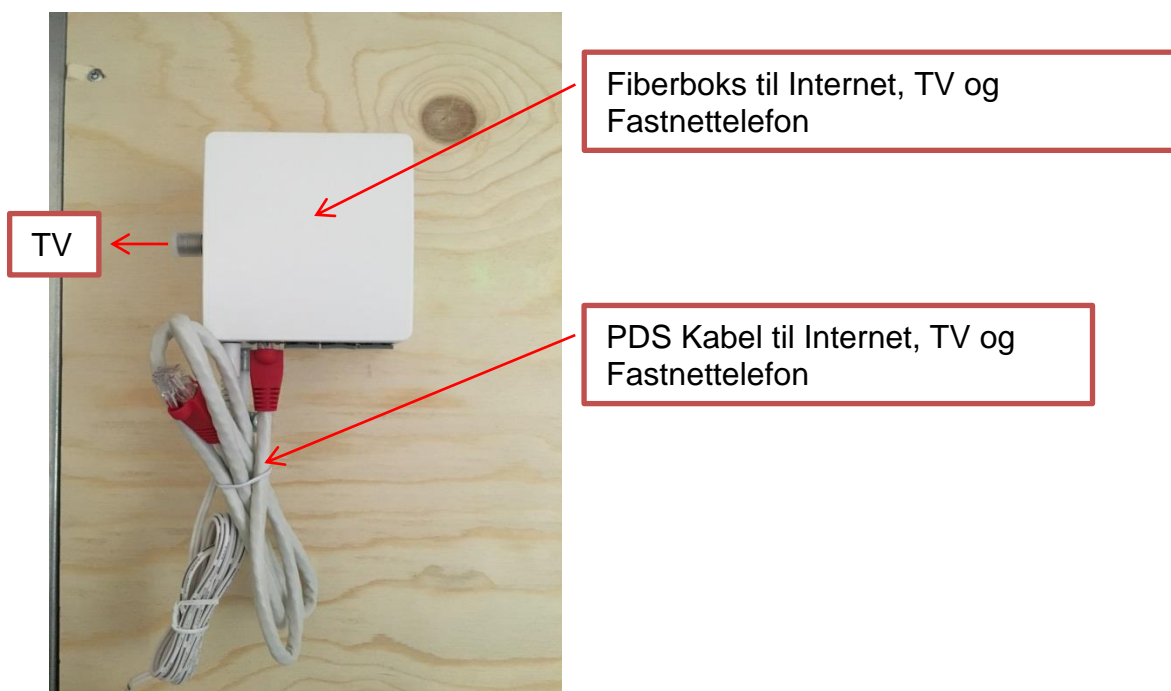


Fig. 6

Inde i stuen skal man have et kabel med et RJ11 og RJ45 stik på hvis fastnettelefon ønskes (se link her under).



Fig. 7

Forbindelsesmuligheder TV:

- YOUSEE: foretages intet er ved indflytning tilsluttet YOUSEE.
- EWII/TREFOR Bredbånd A/S: Antennekabel i DVU demonteres og sættes op i fiberboks. Således at Antennefordeler og Fiberboks er forbundet -se Fig. 8.

Forbindelsesmuligheder TLF:

- Ønskes fastnettelefon tilsluttet PDS i stue, forbindes PDS "3" til YOUSEE eller EWII/TREFOR Bredbånd A/S med PDS kabel alt efter valg af udbyder.
- Ønskes fastnettelefoni trådløst placeres DECT enhed herfor med fordel i pos. 6 i teknikskab og forbindes til enten YOUSEE eller EWII/TREFOR Bredbånd A/S med PDS kabel alt efter valg af udbyder.

Forbindelsesmuligheder IT (bredbånd):

Der kan kun bestilles internet fra EWII/TREFOR Bredbånd A/S og YOUSEE.

- Ønskes fasttilslutning af PC til PDS i stue forbindes PDS "3" til YOUSEE eller EWII/TREFOR Bredbånd A/S med PDS kabel alt efter valg af udbyder. Hvis man ønsker fasttilslutning i flere rum, skal man selv købe en "switch" hvis man har internet fra EWII/TREFOR Bredbånd A/S – denne forbindes til Fiberboks EWII/TREFOR Bredbånd A/S og til de forskellige PDS stik "3" – se Fig. 8. Har man internet fra YOUSEE kan der kobles direkte fra YOUSEE modem til PDS stik "3" – se Fig. 9.
- Ønskes trådløs internet placeres modem/switch med fordel i pos. 6 i teknikskab og forbindes til enten YOUSEE eller EWII/TREFOR Bredbånd A/S med PDS kabel alt efter valg af udbyder.

Billede af et teknikkab i bolig med anvisning for tilslutninger af bredbånd fra Ewii/Trefor Bredbånd A/S gennem fiberboks og ud til stik i alle rum:

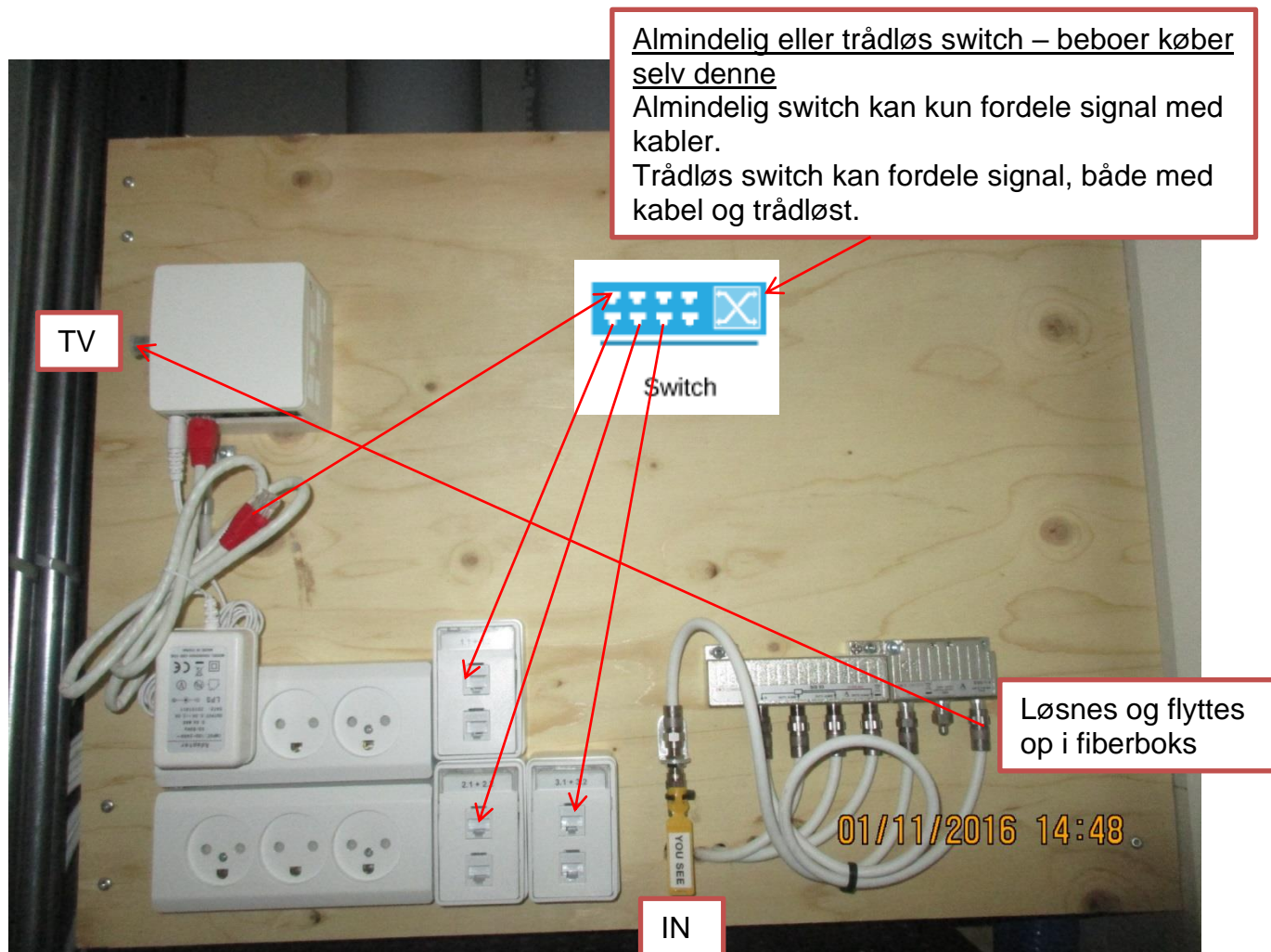


Fig. 8

Billede af et tekniskab i bolig med anvisning for tilslutninger af bredbånd fra YOUSEE gennem YOUSEE modem og ud til stik i alle rum:

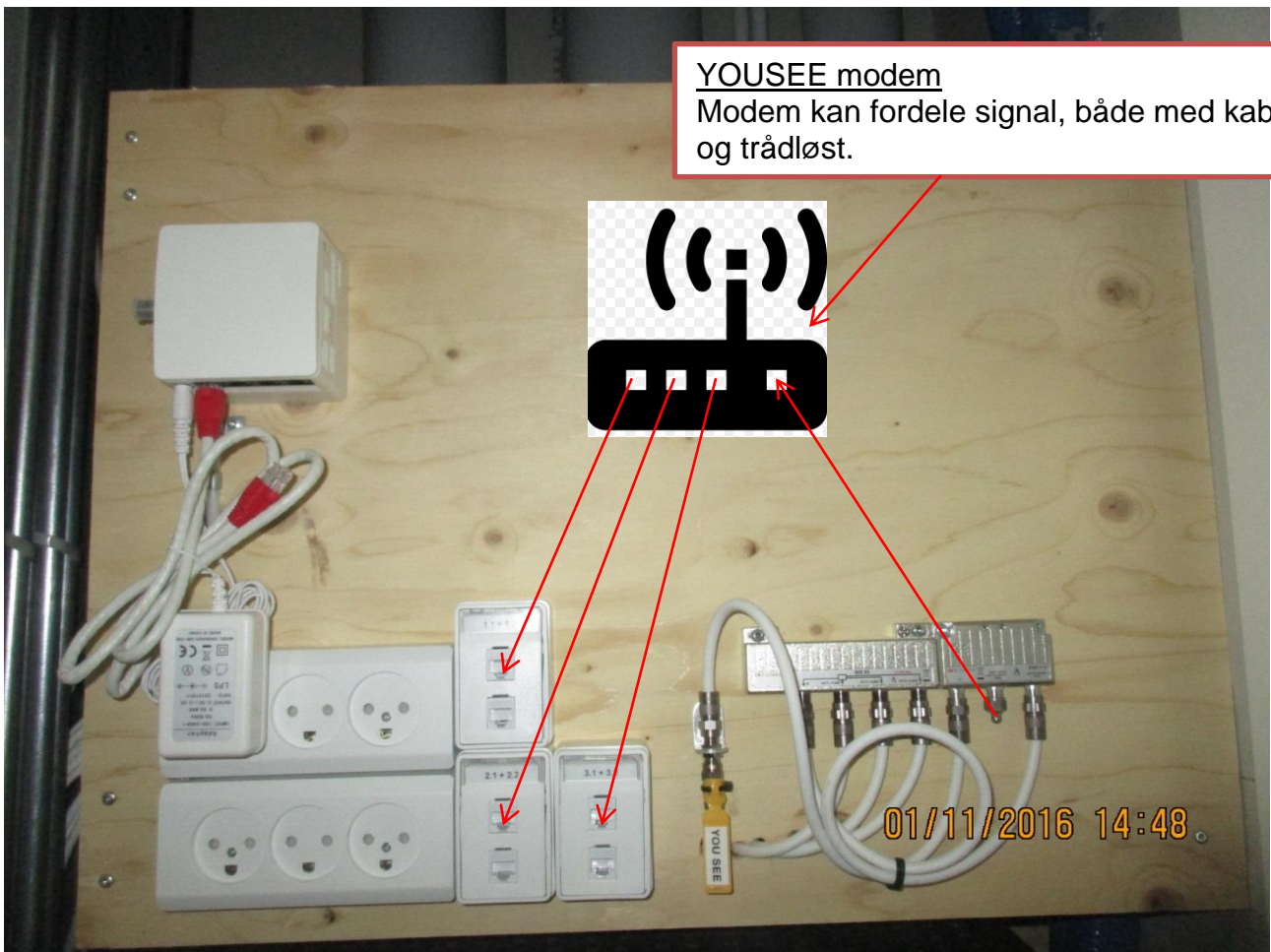


Fig. 9



Fig. 10 – Billede af tilsluttet YOUSEE modem – udseende af modem kan variere.

Fjernvarmeunit er monteret i teknikskab i entre og forsyner boligen med varme og varmt brugsvand. Ventiler er indstillet klar til brug, og må ikke røres af beboerne.

Billede af et teknikskab i bolig med anvisning for vand og varme:

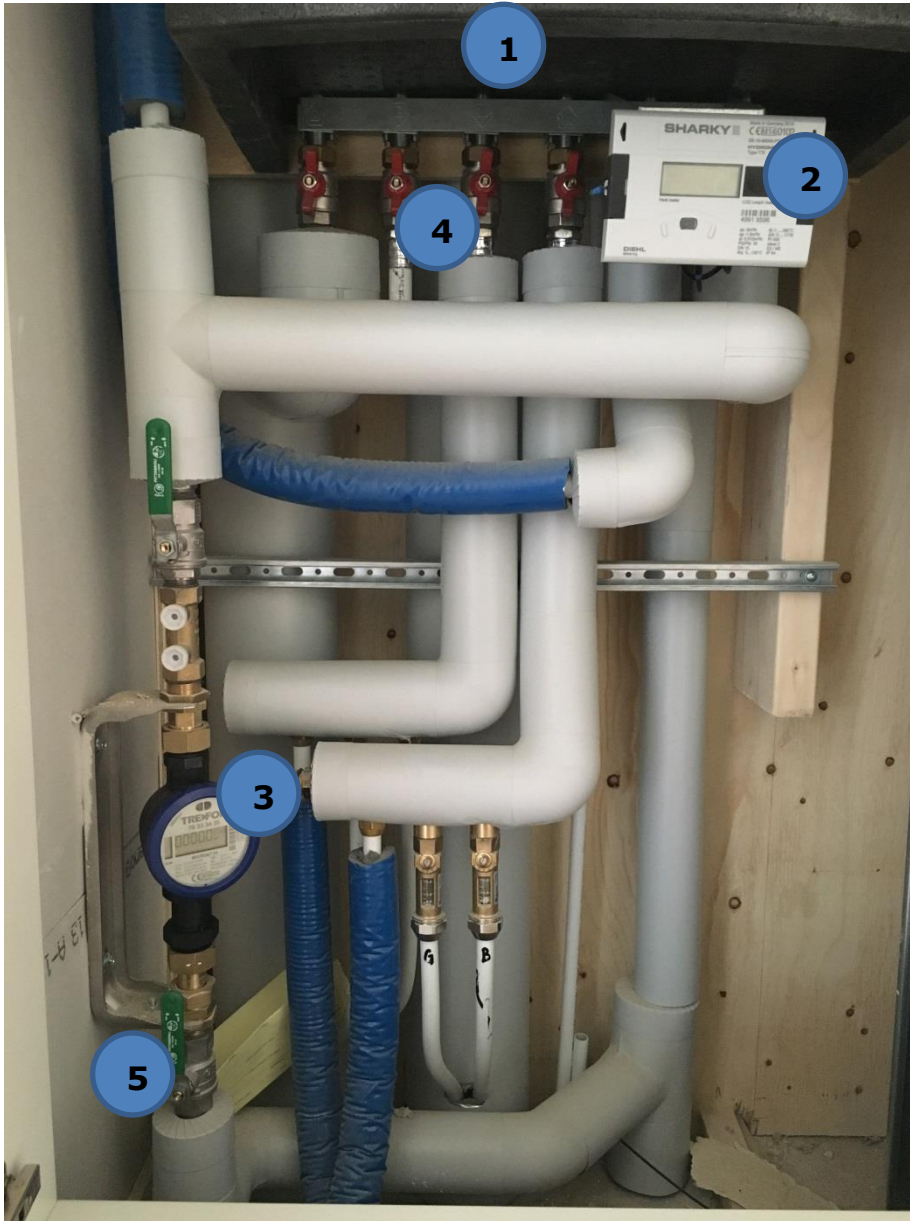


Fig. 11

1. VEKSLER TIL VARMT VAND
2. FJERNVARMEMÅLER, se brugsanvisning fra Fredericia Fjernvarme
3. VANDMÅLER, alt vandforbrug i lejligheden aflæses her.
4. AFSPÆRRINGSHANER – VARME (røde haner lige under veksleren)
5. AFSPÆRRINGSHANE – VAND (grøn hane foran vandmåleren)

Aflæsning af forbrug af EI, vand og varme foregår via målere som aflæser forbruget for den enkelte bolig. **EI-måler** er placeret i entre og fjernlæses af TRE-FOR. **Vandmåler**, som registrerer det samlede forbrug af koldt og varmt vand, er placeret under varmeunitten og fjernlæses af målerfirma. **Varmemåler** (energimåler) er monteret i unitten og fjernaflæses af Fredericia Fjernvarme.

Beboer skal selv afregne forbrug på EL, VAND og VARME.

Betjening af energimåler

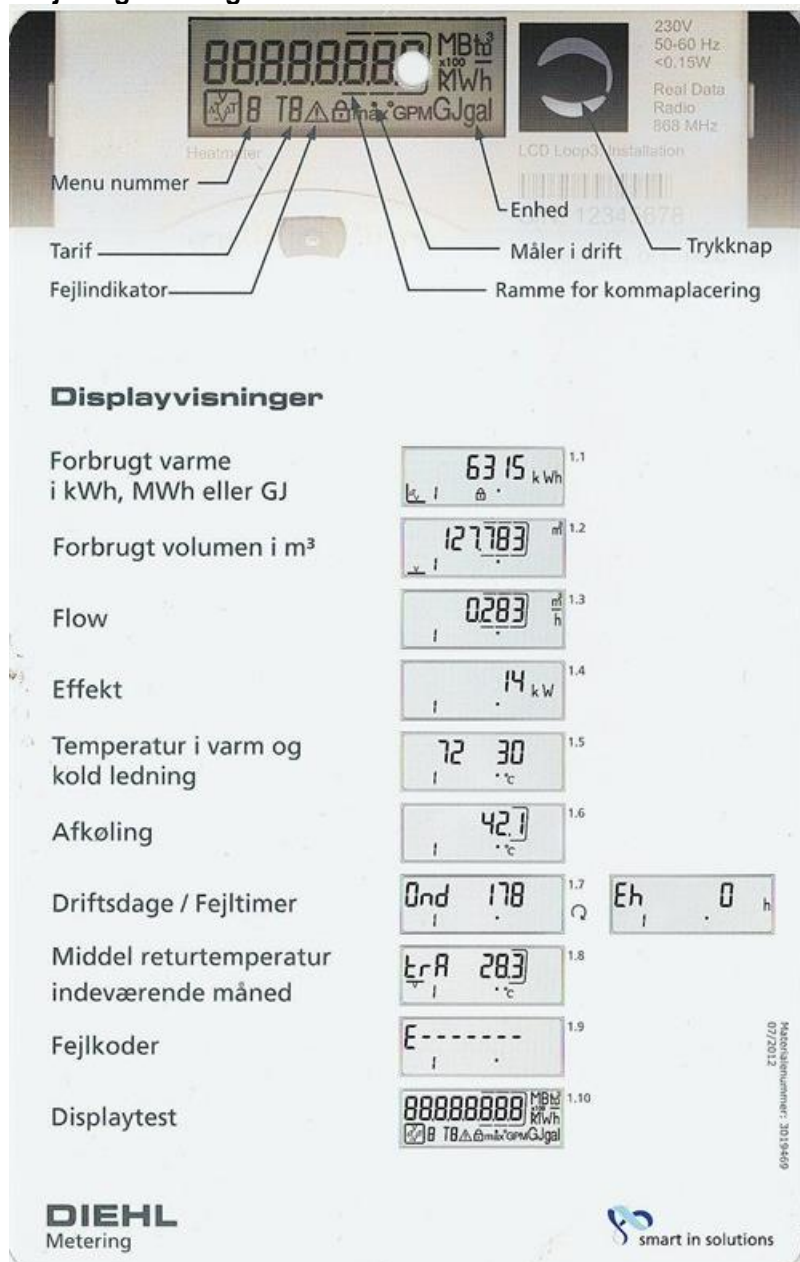


Fig. 12

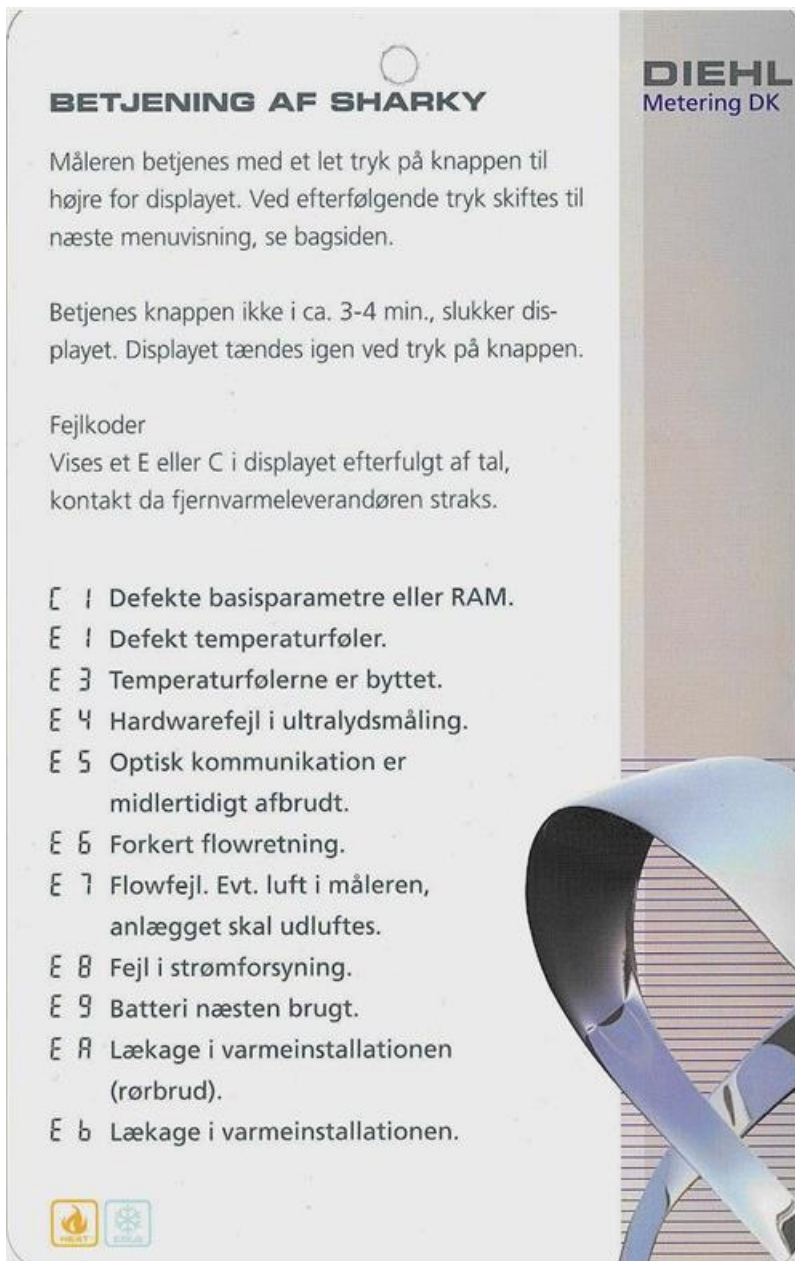


Fig. 13

Ventilation. Ventilen i lofter og vægge må **IKKE** røres, da udsugningsanlægget er indreguleret til en fast luftmængde for hele opgangen.

Emfanget. Ved madlavning suges mere, når der trykkes på knappen med "Gryden".



Fig. 14

Efter én time går emfanget automatisk ned til almindelig grundventilation. Emfanget er meget støj svag, så det kan næsten ikke høres når emhætten kører.

Beskrivelse af ventilation.

I din ny renoverede lejlighed er der installeret et nyt ventilationsanlæg, som suger fugtig luft ud og blæser ren filtreret frisk luft ind, mens varmen bliver genbrugt.

Ventilationsanlægget suger fra bad og køkken og blæser frisk opvarmet luft ind i stue og værelser, se fig. 9. Den friske luft blæses ind gennem ventilerne, der sidder i væggene og ligner små højttalere. Luften bliver opvarmet til 20-22° C inden den blæses ind i lejligheden, så det ikke trækker. Luften kan føles kold, hvis du holder hånden op foran ventilen, hvilket skyldes lufthastigheden omkring ventilen - den samme effekt, som når det blæser meget udenfor og føles koldt, selvom temperaturen faktisk er høj.

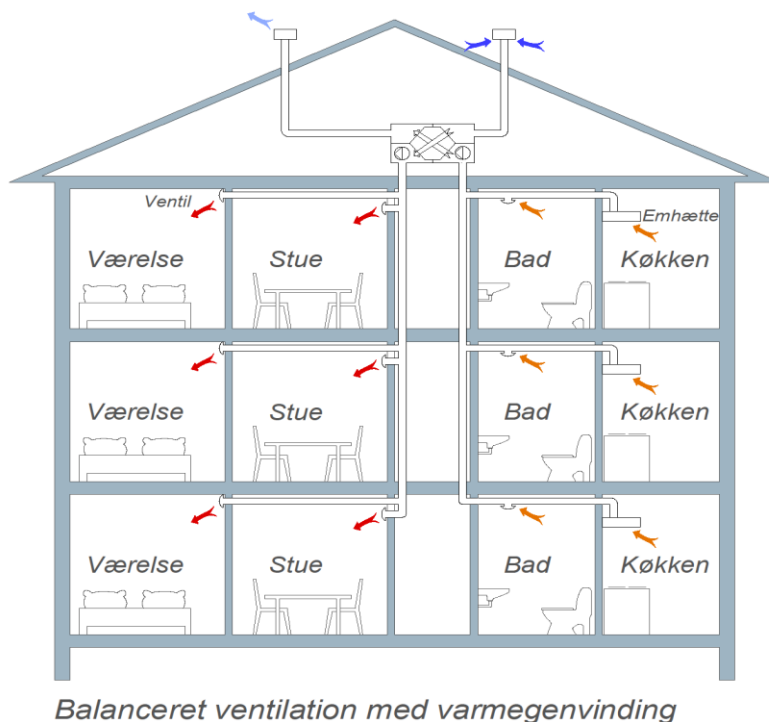


Fig. 15

Skitse over ventilation

Ventilationsanlægget er indstillet, så der kommer lige så meget frisk luft ind i lejligheden, som der suges ud af lejligheden. Lejligheden bliver, som følge af anlæggets indstilling, luftet ud hele tiden, lidt som at have et vindue åben. Det koster ikke ekstra i varme, da varmen bliver genbrugt i varmeveksleren, og dette giver samtidig et bedre indeklima. Ventilene må ikke dækkes til, og der må ikke stilles møbler eller andet foran dem. Dækkes ventilerne til, ødelægges luftbalancen, hvilket vil øge risikoen for dårligt indeklima og skimmelsvampe på grund af fugt, samt give en højere varmeregning, fordi der kan komme mere koldt luft ind udefra.

Der kan forekomme sorte rande på loft og væg omkring ventilationen. Dette er rumluftens støv og vanddamp som hvirvles omkring ventilen og derefter op på væg/loft. Dette kan give sorte rander.

Ventilationsanlægget er udstyret med et meget finkornet luftfilter på indtaget (pollenfilter) og indblæsningsluften er 100 % adskilt fra udsugningsluften. Det er således ikke udefrakommende støv, der forårsager de sorte rande.

Ventilationsanlægget passer sig selv, og som beboer skal du ikke regulere på noget.